



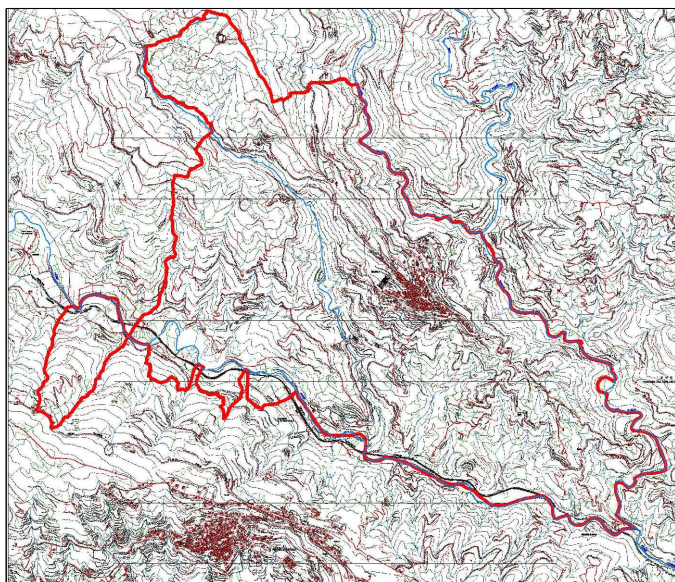
COMUNE di CICALA

(Prov. di Catanzaro)

PIANO STRUTTURALE COMUNALE DOCUMENTO PRELIMINARE

QUADRO CONOSCITIVO

(Legge Regionale n.19 del 16/04/2002 e s.m.i.)



ADOZIONE

APPROVAZIONE

ELABORATO

CODICE

QSD_Rel

DATA

FEBBRAIO 2009
GIUGNO 2011
APRILE 2012
SETTEMBRE 2012
MARZO 2025

QUADRO STRUTTURALE
ECONOMICO E CAPITALE SOCIALE

DINAMICHE DEMOGRAFICHE

TITOLO

RELAZIONE: DINAMICHE SOCIO- ECONOMICHE

IL SEGRETARIO COMUNALE

IL SINDACO

PROGETTO

Ing. Tommaso TALARICO

AGRONOMO

Dott. Giuseppe CHIARELLA

GEOLOGO

Dott. Ezio INFELISE

**REALZIONE
DINAMICHE DEMOGRAFICHE**

Indice

Premessa.....	2
1 LA POPOLAZIONE.....	3
2 La disoccupazione nel comune di Cicala.....	11
3 L'economia nel Comune di Cicala.....	14
4 Analisi della mobilità pendolare.....	14
5 Il livello formativo.....	15

Premessa

Per redigere un quadro analitico esaustivo si è indagata la “dinamica recente” del sistema socioeconomico e produttivo nel territorio del Comune di Cicala.

Sono stati rilevati i principali dati statistici sulla struttura socio-economica e produttiva.

Sono stati presi come riferimento i dati statistici dei censimenti ed analizzate la densità e la crescita demografica, gli indici di vecchiaia, così come la composizione della società (residenti, stranieri, pendolari, etc) ed i dati sulla produzione economica.

Gli stessi sono stati raggruppati in tabelle e diagrammi ottenendo anche confronti percentuali per meglio valutare gli scostamenti fra un periodo e l'altro.

1 LA POPOLAZIONE

Lo sviluppo demografico del Comune di Cicala dal 1861 (anno del primo censimento) è caratterizzato da fasi di crescita positive e negative fino al 1936.

Nel 1861 gli abitanti sono 2.208, nei censimenti successivi si ha un decremento della popolazione fino al 1881. Nel censimento del 1901 il comune raggiunge il massimo storico di 2.213 residenti.

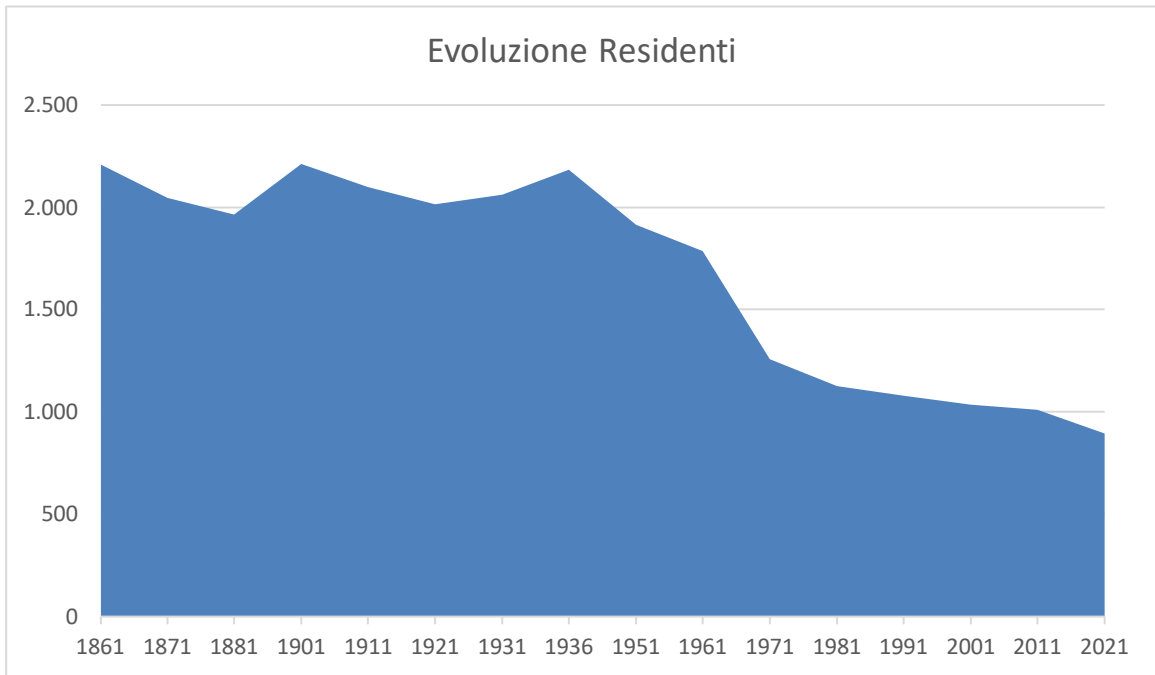
Nei due decenni successivi la popolazione decresce nuovamente. Tra il 1931 e il 1936 vede una crescita che rappresenta il secondo periodo più popoloso nel comune di Cicala, si raggiunge una popolazione pari a 2.183 persone.

Da questo momento in poi (1936) nell'andamento demografico si analizzano solo decrementi della popolazione con un massimo negli anni settanta, nel 1971 la popolazione diminuisce del 29,6% fino a raggiungere nel 2021 il minimo storico di 893 abitanti.

Fonte dati: Comuni-Italiani.it (Rielaborazione dati ISTAT)

Popolazione Cicala 1861-2021

Anno	Residenti	Variazione	Note
1861	2.208		
1871	2.045	-7,4%	
1881	1.965	-3,9%	
1901	2.213	12,6%	Massimo
1911	2.098	-5,2%	
1921	2.014	-4,0%	
1931	2.060	2,3%	
1936	2.183	6,0%	
1951	1.913	-12,4%	
1961	1.786	-6,6%	
1971	1.258	-29,6%	
1981	1.125	-10,6%	
1991	1.078	-4,2%	
2001	1.033	-4,2%	
2011	1.008	-2,4%	
2021	893	-11,4%	Minimo



Ponendo una maggiore attenzione all'andamento demografico negli anni più recenti, si analizza il periodo che va dal 2001 al 2022.

Nel 2001 la popolazione residente è pari a 1.031 persone e diminuisce fino al 2004, anno in cui si ha una crescita pari all'1,2%, raggiungendo una popolazione pari a 1.037 residenti.

Dall'anno successivo, il 2005, si ha la lenta decrescita che non si arresta fino al 2010 quando la popolazione raggiunge un numero di abitanti pari a 991.

Nel 2011 si registra un nuovo incremento pari al 2,1% con una popolazione pari a 1.012 residenti. Dal 2012 al 2022 si assiste alla diminuzione della popolazione fino al raggiungere gli 870 abitanti. In questi anni la crescita naturale e la crescita totale (tassi calcolati su mille abitanti) hanno sempre valori negativi, tranne negli anni 2004 e 2014, anni in cui il valore della crescita naturale è pari a 0 e quello della crescita totale è rispettivamente pari all'11,6% e al 7%.

Popolazione Cicala 2001-2022

Anno	Residenti	Variazione	Famiglie	Componenti per Famiglia
2001	1.031			
2002	1.030	-0,1%		
2003	1.025	-0,5%	381	2,69
2004	1.037	1,2%	419	2,47
2005	1.029	-0,8%	416	2,47
2006	1.028	-0,1%	419	2,45
2007	1.020	-0,8%	416	2,45
2008	1.008	-1,2%	407	2,47
2009	994	-1,4%	392	2,54
2010	991	-0,3%	395	2,51
2011	1.012	+2,1%	396	2,56
2012	997	-1,5%	382	2,61
2013	964	-3,3%	381	2,53
2014	971	+0,7%	438	2,22
2015	968	-0,3%	437	2,22
2016	963	-0,5%	431	2,23
2017	952	-1,1%	421	2,25
2018	922	-3,1%	411	2,25
2019	906	-1,7%	416	2,18
2020	902	-0,4%	413	2,18
2021	893	-1,0%	415	2,15
2022	870	-2,58%	408	2,13

Variazioni					
Anno	Saldo Naturale	Saldo Migratorio	Per variazioni territoriali	Saldo Totale	Popolazione al 31/12
2002	-7	6		-1	1.030
2003	-10	5	0	-5	1.025
2004	0	12	0	12	1.037
2005	-7	-1		-8	1.029
2006	-4	3	0	-1	1.028
2007	-7	-1	0	-8	1.020
2008	-14	2	0	-12	1.008
2009	-6	-8	0	-14	994
2010	-7	4	0	-3	991
2011	-1	33	0	21	1.012
2012	1	-16	0	-15	997
2013	-11	-22	0	-33	964
2014	0	7	0	7	971
2015	-11	8	0	-3	968
2016	-7	2	0	-5	963

Dettaglio Bilancio Demografico								
Anno	Nati	Morti	Iscritti da altri comuni	Iscritti dall'estero	Altri iscritti	Cancellati per altri comuni	Cancellati per l'estero	Altri cancellati
2002	4	11	21	2	0	17	0	0
2003	6	16	23	4	0	22	0	0
2004	13	13	20	1	5	12	0	2
2005	9	16	10	2	0	13	0	0
2006	7	11	17	5	0	19	0	0
2007	6	13	13	3	0	14	0	3
2008	8	22	19	0	0	17	0	0
2009	8	14	10	6	0	21	0	3
2010	4	11	14	5	0	15	0	0
2011	8	9	40	16	2	25	0	0
2012	9	8	15	7	2	29	11	0
2013	4	15	5	3	0	29	1	0
2014	9	9	13	2	0	8	0	0
2015	6	17	20	0	0	12	0	0
2016	6	13	18	5	0	21	0	0

Cicala - Popolazione per Età

Anno	% 0-14	% 15-64	% 65+	Abitanti	Indice Vecchiaia	Età Media
2007	12,5%	62,0%	25,5%	1.028	203,1%	44,1
2008	12,2%	63,1%	24,7%	1.020	203,2%	44,5
2009	12,2%	64,3%	23,5%	1.008	192,7%	44,3
2010	12,3%	63,9%	23,8%	994	194,3%	44,6
2011	12,3%	64,1%	23,6%	991	191,8%	45,0
2012	12,1%	64,1%	23,8%	1.012	197,5%	45,1
2013	12,4%	64,3%	23,3%	997	187,1%	45,1
2014	11,6%	64,8%	23,5%	964	202,7%	45,7
2015	11,3%	64,6%	24,1%	971	212,7%	46,0
2016	11,7%	64,8%	23,6%	968	201,8%	46,1
2017	11,2%	65,4%	23,4%	963	208,3%	46,3

Altro elemento importante dell'analisi sociale e demografica della popolazione comunale è la disamina della struttura per età. L'indicatore utilizzato nell'analisi è l'indice di vecchiaia, un indicatore sintetico costituito dal rapporto tra la popolazione sopra i 65 anni e residenti sotto ai 15 anni, che nel caso di Cicala è 203,1 nel 2007 decisamente superiore 124,8 della Provincia di Catanzaro.

Considerando i dati del 2011, per un confronto più attendibile basato sul Censimento, la distanza tra comune e provincia è rimasta (191,8 contro 135,5), il valore dell'indice di vecchiaia comunale è leggermente diminuito, invece il valore provinciale è aumentato del 10%. Rapportando i valori di comune provincia con quelli regionali, nel 2007 la provincia supera di poco il valore regionale che si attesta a 123,1, mentre il valore comunale supera nettamente quello regionale (203,1 contro 123,1).

Nel 2011 la differenza tra comune, provincia e regione è simile a quella evidenziata nel 2007, in particolare 191,8 è l'indice di vecchiaia comunale, 135,5 l'indice provinciale e 132 l'indice regionale.

Nell'anno 2017 l'indice di vecchiaia comunale è pari a 208,3, l'indice di vecchiaia provinciale 160,0 e quello regionale pari a 155,0. Il trend è lo stesso degli anni precedenti, tutti gli indici continuano a crescere.

Il comune quindi è piuttosto vecchio.

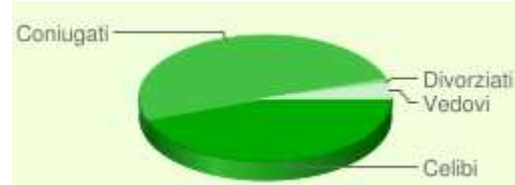
I dati della 'Tabella: Popolazione per Età' dal 2007 al 2017 sono stati estrapolati dal sito Comuni-Italiani.it e sono frutto di elaborazioni dati Istat; gli altri sono stati elaborati da dati provenienti dal sito tuttoitalia.it che fa riferimento ai dati Istat.

Cicala - Coniugati e non

Anno	Celibi/Nubili	Coniugati/e	Divorziati/e	Vedovi/e	Totale	%Coniugati/e	%Divorziati/e
2007	403	509	6	110	1.028	49,5%	0,6%
2008	409	500	8	103	1.020	49,0%	0,8%
2009	409	486	7	106	1.008	48,2%	0,7%
2010	406	481	8	99	994	48,4%	0,8%
2011	402	481	8	100	991	48,5%	0,8%
2012	424	479	9	100	1.012	47,3%	0,9%
2013	410	481	9	97	997	48,2%	0,9%
2014	392	468	9	95	964	48,5%	0,9%
2015	391	477	11	92	971	49,1%	1,1%
2016	388	473	11	96	968	48,9%	1,1%
2017	379	479	13	92	963	49,7%	1,3%

Maschi (2017)

Stato Civile	Quantità	Percentuale
Celibi	202	43,1%
Coniugati	241	51,4%
Divorziati	8	1,7%
Vedovi	18	3,8%
Totale	469	



Femmine (2017)

Stato Civile	Quantità	Percentuale
Nubili	177	35,8%
Coniugate	238	48,2%
Divorziate	5	1,0%
Vedove	74	15,0%
Totale	494	



Cittadini Stranieri - Cicala

Anno	Residenti Stranieri	Residenti Totale	% Stranieri	% Maschi
2005	9	1.029	0,9%	22,2%
2006	13	1.028	1,3%	30,8%
2007	12	1.020	1,2%	33,3%
2008	11	1.008	1,1%	45,5%
2009	11	994	1,1%	63,6%
2010	16	991	1,6%	62,5%
2011	18	1.012	1,8%	44,4%
2012	22	997	2,2%	45,5%
2013	22	964	2,3%	50,0%
2014	24	971	2,5%	54,2%
2015	25	968	2,6%	52,0%
2016	30	963	3,1%	50,0%

Anno	Minorenni	Famiglie con almeno uno straniero	Famiglie con capofamiglia straniero	Nati in Italia
2005	0			
2006	1			0
2007	0	11	5	0
2008	0	7	4	0
2009	0	9	8	1

Tra gli stranieri maggiormente presenti nel comune di Cicala ci sono: romeni, bulgari, ucraini, polacchi, bielorussi

Residenti Stranieri per Nazionalità (2016)

Pos	Nazione	Residenti	%Maschi	Var. Anno Prec.
1	Romania	24	58,3%	20,0%
2	Bulgaria	2	50,0%	0,0%
3	Ucraina	2	0,0%	0,0%
4	Polonia	1	0,0%	
5	Bielorussia	1	0,0%	0,0%

Provenienza per Continente (2016)

Da Dove	Quanti	%Maschi	%Totale	Var. Anno Prec.
Europa	30	50,0%	100,0%	20,0%
Totale	30	50,0%		20,0%

Provenienza per Area (2016)

Da Dove	Quanti	%Maschi	%Totale	Var. Anno Prec.
Unione Europea	27	55,6%	90,0%	22,7%
Europa Centro Orientale	3	0,0%	10,0%	0,0%

Passando alla trattazione della presenza straniera nel comune, il contributo forestiero all'incremento di popolazione nel comune di Cicala è un fenomeno in crescita, ed in quest'ottica è importante approfondire la struttura e la composizione di questa parte della cittadinanza per valutare l'importanza che questa riveste nel contesto comunale.

Gli stranieri con residenza nel comune di Cicala erano 9 nel 2005 e 30 nel 2016 (ultimo anno in cui si riescono a reperire dai in merito).

Il numero non è elevato se confrontato con la realtà regionale e provinciale. Le nazioni di provenienza sono prevalentemente Romania, Albania, Bulgaria, Ucraina e Bielorussia.

Cicala: Posizione nelle Classifiche

Tipo Classifica	Pos. Nazionale	Pos. Regionale	Pos. Provinciale	Valore
Popolazione maggiore	* 6.096°	334°	63°	963
Popolazione minore	* 1.899°	76°	18°	"
Densità Popolazione	4.023°	155°	31°	106,1 abitanti/kmq
Superficie più estesa	* 6.514°	375°	73°	9,08 kmq
Superficie meno estesa	* 1.479°	35°	8°	"
Reddito Medio per Popolazione più alto	7.050°	148°	33°	€ 8.207
Reddito Medio per Popolazione più basso	919°	257°	48°	"
Percentuale Dichiaranti IRPEF più alta	5.264°	73°	4°	67,5%
Percentuale Dichiaranti IRPEF più bassa	2.705°	332°	77°	"
Percentuale Cittadini Stranieri più alta	6.111°	249°	51°	3,1%
Età Media più alta	3.325°	130°	27°	46,3
Età Media più bassa	4.644°	275°	54°	"
Situati più a Nord (casa comunale)	7.388°	195°	14°	latitudine: 39,0232
Situati più a Sud (casa comunale)	609°	215°	67°	"
Situati più a Est (casa comunale)	285°	89°	39°	longitudine: 16,4869
Situati più a Ovest (casa comunale)	7.712°	321°	42°	"
Altitudine massima maggiore	* 2.471°	174°	29°	1.088 mslm
Escursione altimetrica maggiore	* 3.623°	* 287°	* 58°	538 m
Nome del comune più lungo	* 6.533°	* 343°	* 71°	6 caratteri

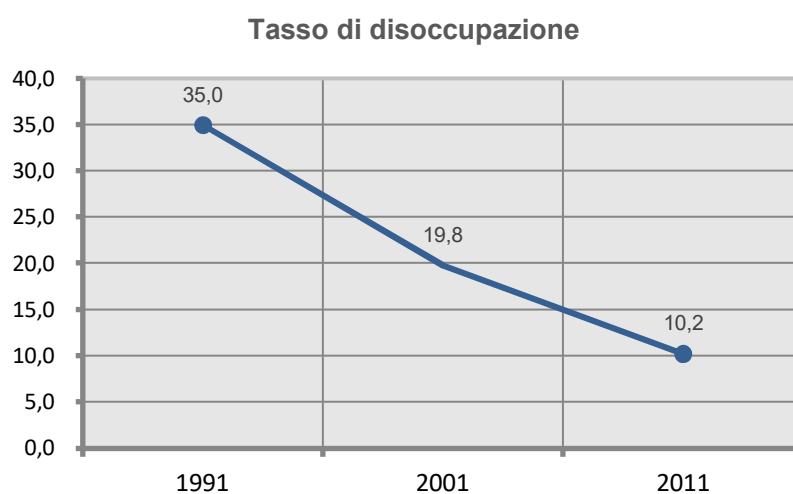
Le posizioni precedute con un * sono a pari merito con altri comuni.

2 La disoccupazione nel comune di Cicala

La regione Calabria è stata da sempre caratterizzato da un alto tasso di disoccupazione.

Analizzando i dati Istat riportati di seguito, nel comune di Cicala il tasso di disoccupazione rilevato nel 1991, 2001, 2011 risulta in calo per tutti gli indicatori indagati, ovvero il tasso di disoccupazione maschile, il tasso di disoccupazione femminile, il tasso di disoccupazione giovanile.

MERCATO DEL LAVORO Disoccupazione			
INDICATORI AI CONFINI DEL 2011			
Indicatore	1991	2001	2011
Tasso di disoccupazione maschile	32,3	17,7	5,2
Tasso di disoccupazione femminile	39,0	23,0	16,5
Tasso di disoccupazione	35,0	19,8	10,2
Tasso di disoccupazione giovanile	52,8	58,5	26,7



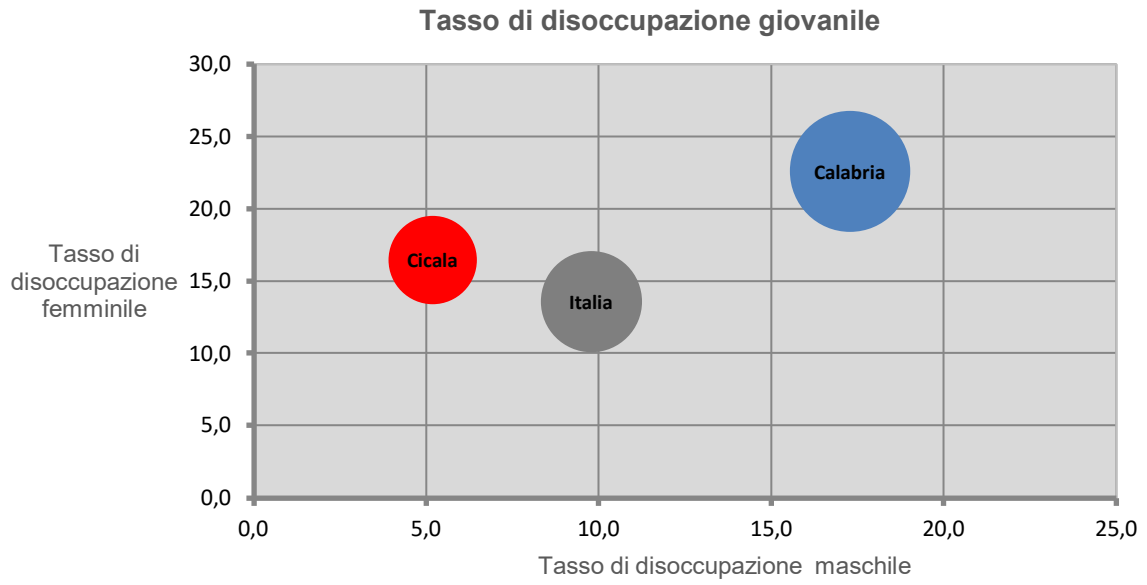


Confrontando i dati comunali con quelli regionali e nazionali, risulta:

- Il tasso di disoccupazione maschile a Cicala è più basso sia confrontato con quello regionale che con quello nazionale;
- Il tasso di disoccupazione femminile è più basso rispetto a quello regionale ma alto rispetto a quello nazionale;
- Il tasso di disoccupazione è più basso rispetto allo stesso valore indagato al livello regionale e nazionale;
- Il tasso di disoccupazione giovanile è più basso del valore calcolato a livello regionale e nazionale.

In sintesi per quasi tutti gli indicatori il trend è in controtendenza, tranne per l'indicatore che interessa il tasso di disoccupazione femminile. In questo caso rispetto al tasso di disoccupazione regionale il dato comunale risulta più basso, ma confrontando il valore a livello nazionale non si riscontra lo stesso andamento.

CONFRONTI TERRITORIALI AL 2011			
Indicatore	Cicala	Calabria	Italia
Tasso di disoccupazione maschile	5,2	17,3	9,8
Tasso di disoccupazione femminile	16,5	22,6	13,6
Tasso di disoccupazione	10,2	19,5	11,4
Tasso di disoccupazione giovanile	26,7	49,6	34,7



3 L'economia nel Comune di Cicala

Nel comune di Cicala sono presenti piccole aziende agroalimentari, agricole, di lavorazione del ferro, imprese edili.

La struttura organizzativa del lavoro risente del carattere familiare anche se in alcuni casi assume quella tipica aziendale.

Queste aziende hanno un ruolo importante nel mosaico lavorativo del comune.

I dati riportati in tabella evidenziano una crescita per quanto riguarda i servizi, l'artigianato e le istituzioni nel decennio 1991-2001. Si ha, invece, un decremento nel settore dell'agricoltura nel decennio 1990 -2000.

INDICATORI ECONOMICI (numero di imprese/aziende per settore e variazioni intercensuali)			
	1991	2001	Variazione '91/'01
Industria	14	13	-7,14 %
Commercio	20	18	-10,00 %
Servizi	14	19	35,71 %
Artigianato	14	16	14,29 %
Istituzionali	1	3	200,00 %
INDICATORI ECONOMICI (numero di imprese/aziende per settore e variazioni intercensuali)			
	1990	2000	Variazione '90/'00
Agricoltura	250	135	-46,00 %

4 Analisi della mobilità pendolare

Di particolare interesse per comprendere le dinamiche lavorative comunali e la rete delle relazioni che coinvolgono Cicala, risulta l'analisi dei flussi pendolari in uscita dal comune.

Il pendolarismo di Cicala per motivi di studio in realtà è una situazione più che logica e plausibile, dal momento che, dopo le scuole medie, i cittadini devono recarsi in altri comuni per completare il proprio percorso formativo fino alla laurea, e quindi è inevitabile che il flusso pendolare sia consistente.

Coinvolge i ragazzi dall'età di 14 anni, principalmente i flussi sono orientati verso il capoluogo, collegato al Comune di Cicala tramite la Ferrovia della Calabria. In numero inferiore i flussi per motivi di studio si orientano anche verso il comune di Soveria Mannelli e di Decollatura.

Gli universitari pendolari, a partire dai 19 anni, si riversano nel capoluogo di Regione presso l'Università Magna Grecia di Catanzaro, nella città di Cosenza presso l'Università della Calabria e nella città di Reggio Calabria presso l'Università Mediterranea.

Il pendolarismo lavorativo è orientato per la maggior parte verso il capoluogo, ma anche nell'hinterland del Comune di Cicala.

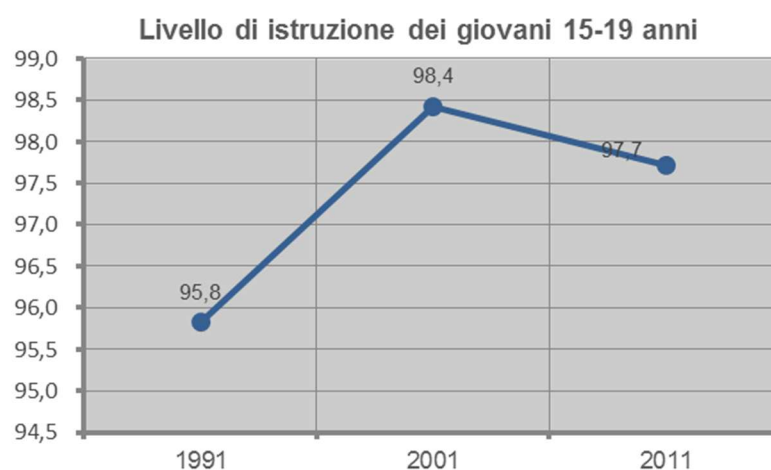
Nel complesso il comune, a causa del pendolarismo registra una fuoriuscita di circa 300 abitanti al giorno, tra studenti e lavoratori.

5 Il livello formativo

Il livello di istruzione della popolazione negli anni è migliorato e quindi aumentato. Questo è facilmente riscontrabile esaminando i dati riportati dal 1991 al 2011.

L'incidenza di adulti (25-64 anni) con diploma o laurea parte da un valore pari a 19,9% fino a raggiungere nel 2011 un valore pari al 48%. L'incidenza di giovani con istruzione universitaria (30-34 anni) nel 1991 era pari al 2,7%, nel 2001 era pari all'1,5% per raggiungere nel 2011 il 23,5%, un valore significativo rispetto ai dati precedenti. Il livello di istruzione dei giovani tra i 15 e i 19 anni assume un valore sempre abbastanza alto, raggiunge la quasi totalità dei ragazzi, varia da un valore del 95,8%, al 98,4 % per raggiungere il 97,7%, subendo un leggero calo rispetto al decennio precedente. L'incidenza di adulti con licenza media (25-64 anni) dal 1991 al 2011 passa da un valore pari al 26,1% a un valore pari al 41,6%.

ISTRUZIONE Istruzione per classi di età			
INDICATORI AI CONFINI DEL 2011			
Indicatore	1991	2001	2011
Incidenza di adulti con diploma o laurea	19,9	35,4	48,1
Incidenza di giovani con istruzione universitaria	2,7	1,5	23,5
Livello di istruzione dei giovani 15-19 anni	95,8	98,4	97,7
Incidenza di adulti con la licenza media	26,1	40,8	41,6



Confrontando i dati del comune di Cicala con quelli Regionali e nazionali la discrepanza non è eccessiva. Il trend del livello di istruzione è in crescita sia a livello comunale, che regionale e nazionale. L'unico caso in cui il valore del comune di Cicala risulta più alto rispetto al valore regionale e nazionale riguarda l'incidenza di adulti con licenza media.

CONFRONTI TERRITORIALI AL 2011			
Indicatore	Cicala	Calabria	Italia
Incidenza di adulti con diploma o laurea	48,1	53,0	55,1
Incidenza di giovani con istruzione universitaria	23,5	23,7	23,2
Livello di istruzione dei giovani 15-19 anni	97,7	97,5	97,9
Incidenza di adulti con la licenza media	41,6	31,3	33,5

ISTRUZIONE | Livello generale di istruzione**INDICATORI AI CONFINI DEL 2011**

Indicatore	1991	2001	2011
Differenziali di genere per l'istruzione superiore	82,3	92,6	95,0
Adulti in apprendimento permanente	2,6	6,0	..
Rapporto adulti con diploma o laurea/licenza media	76,4	86,8	115,6
Incidenza di analfabeti	15,1	10,6	5,5
Uscita precoce dal sistema di istruzione e formazione	16,5	28,9	..

CONFRONTI TERRITORIALI AL 2011

Indicatore	Cicala	Calabria	Italia
Differenziali di genere per l'istruzione superiore	95,0	100,5	101,5
Adulti in apprendimento permanente
Rapporto adulti con diploma o laurea/licenza media	115,6	169,2	164,5
Incidenza di analfabeti	5,5	3,3	1,1
Uscita precoce dal sistema di istruzione e formazione

I dati riportati dal punto 2 al 5 sono stati estrapolati sito ottomilacensus.istat.it/comune/079/079030